

Bree: Zwaluwproject

Datum laatste aanpassing 2018-03-02

Omschrijving

Het zwaluwproject van stad Bree omvat meerdere acties:

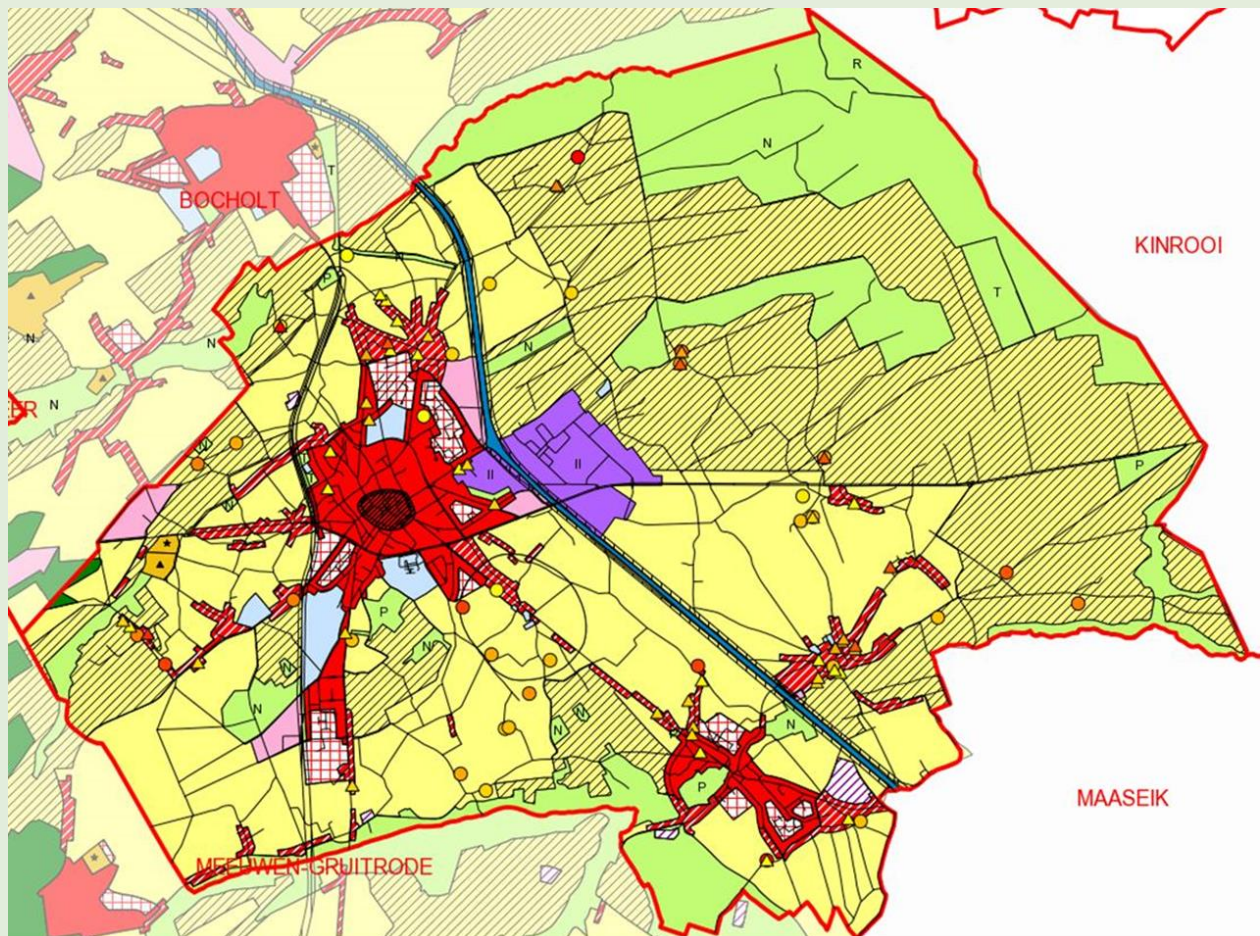
- Subsidie voor nestgelegenheden voor zwaluwen:
 - subsidiereglement sinds 2001
 - voor huiszwaluwen, boerenzwaluwen en gierzwaluwen
 - subsidiebedrag: voor 1 of 2 nesten: 12,5 euro per jaar, voor 3 of meer nesten: 25 euro per jaar
 - resultaten: in 2017 waren er +/- 200 nesten (60 huiszwaluw en 140 boerenzwaluw) op +/- 60 locaties
 - totaal toegekend subsidiebedrag: +/- 1 200 euro

Burgers en landbouwers die een subsidie ontvangen beloven om hinder in de omgeving van de nesten te beperken tijdens het broedseizoen, geven toelating de kolonie te komen inspecteren, voorkomen het verwijderen van de broednesten en laten de broednesten ook na het broedseizoen intact. Zwaluwen keren het volgende jaar immers graag terug naar hun oude nesten.

De broedkolonies van zwaluwen in Bree zijn volgens de geregistreerde gegevens de afgelopen jaren alsmaar groter geworden.

De doorgegeven nestlocaties worden uitgezet op kaart, zodat men een mooi zicht krijgt op waar de kolonies zich bevinden:

- △ = huiszwaluw
○ = boerenzwaluw



- Nestkasten gierzwaluw

Op een aantal locaties in Bree worden nestkasten voorzien voor gierzwaluwen:

- Bij de verbouwing van het stadhuis werden de stellinggaten bewust vrijgelaten, zodat die door de zwaluwen kunnen gebruikt worden als nestplaat
- In twee nieuwe schoolgebouwen werden inbouwnestkasten voorzien



- Educatief project: zwaluwpoelen Tongerlo - Beek - Gerdingen

In samenwerking met natuurgids Leo Corstjens (o.a. Natuurpunt) werd een educatief project opgestart. Dit project startte in 2016 in de basisschool van Tongerlo en werd in 2017 uitgebreid naar de scholen van Beek en Gerdingen.

In het kader van dit educatief project werden kunstmatige zwaluwpoelen (of leembakken) aangelegd.

Zwaluwen gebruiken modder om hun nesten te bouwen. Door lange periodes van droogte in het voorjaar en door het verdwijnen van braakliggende stukken grond, vinden de zwaluwen dikwijls onvoldoende modder op korte afstand van de plaatsen waar ze hun nesten willen bouwen. Daarom werden enkele kunstmatige zwaluwpoelen aangelegd. Dit is een houten kader, met daarin een plastic zeil. Daarin wordt dan (leem)grond en water gedaan. De gebruikte grond is bij voorkeur leem- of kleigrond, omdat daarmee steviger nesten gebouwd kunnen worden.

De zwaluwpoelen werden zeer snel opgemerkt en in gebruik genomen door de vogels.

In 2018 zullen de poelen op een meer duurzame manier aangelegd worden, zodat het materiaal jaarlijks zal kunnen herbruikt worden. Op dit moment merkt men immers dat het plastic zeil snel stuk gaat.

- Ontwikkeling lessenpakket zwaluwen voor scholen

In samenwerking met de basisschool in Tongerlo en met Natuurpunt Bree werd een lessenpakket uitgewerkt over zwaluwen voor de 2^{de} graad van het lager onderwijs. Het is een gebruiksklaar lessenpakket dat gratis kan uitgeleend worden via de milieudienst van stad Bree. Het kan ook digitaal ter beschikking gesteld worden, zodat leerkrachten de documenten zelf kunnen printen.

Het lessenpakket omvat onder andere:

- Algemene achtergrondinformatie over de zwaluw, voor de leerkracht
- Het lesspakket "zwaluwen algemeen", met handleiding, powerpoint en worddocumenten
- Het lesspakket "leembakken"

Daarnaast wordt ook spelmateriaal zoals domino, kwintet en een zwaluwenspelbord aangeboden.

- Zwaluwtil Tongerlo

Stad Bree voorzag het nodige budget voor de aankoop en plaatsing van een zwaluwtil of zwaluwhotel. Dit is een soort afdak op een hoge paal waaronder de zwaluwen hun nest kunnen maken. Het zwaluwhotel wordt in het voorjaar van 2018 geplaatst in de buurt van een wijk met moderne huizen, omdat de zwaluwen daar onvoldoende plaatsen vinden om hun nesten te bouwen. Moderne huizen hebben immers geen dakoversteek of 'kornissen' meer.

Inspiratie/aanleiding

Stad Bree kent al sinds 2001 een subsidie toe voor zwaluwnestplaatsen. Sinds 2016 wordt op een geïntegreerde manier gewerkt om zwaluwpopulaties in stand te houden of te laten uitbreiden.

De zwaluw heeft het immers niet gemakkelijk om zich in stand te houden en daar zijn een aantal redenen voor:

- Door modernere bouwstijlen en de afbraak of renovatie van oude huizen en boerderijen vinden zwaluwen steeds moeilijker plaatsen om hun nesten te bouwen. Ze zoeken daarvoor immers graag kieren en kornissen op, maar die komen minder en minder voor.
- Zwaluwen zijn erg “propere” vogels: ze gooien al hun mest overboord. Veel mensen verwijderen daarom zwaluwnesten aan hun huis, terwijl het installeren van een mestplankje onder het nest ook een oplossing kan zijn, waardoor je geen last meer hebt van de uitwerpselen. Soms worden zwaluwen wel afgeschrikt door het mestplankje, daarom is het nodig om goed te controleren dat het mestplankje dusdanig geïnstalleerd wordt dat de zwaluwen de nestplaats nog blijven gebruiken.
- Door jarenlang gebruik van pesticiden is er op sommige plaatsen en in sommige periodes nog steeds (te) weinig voedsel (insecten) te vinden voor de zwaluwen. Als zwaluwen te weinig voedsel hebben kunnen ze niet voldoende aandikken, waardoor de overtocht naar het zuiden om te overwinteren moeilijk haalbaar wordt.
- De klimaatverandering brengt hogere gemiddelde temperaturen met zich mee. Een ander fenomeen dat voorkomt zijn lange droogteperiodes in het voorjaar. Daardoor vinden zwaluwen in de periode dat zij hun nesten moeten bouwen te weinig materiaal, namelijk modder, om dat te doen. Braakliggende percelen waar de vogels modder kunnen ophalen verdwijnen ook steeds meer en meer. De niet bebouwde omgeving is te vaak verhard. De afstand van de gekozen broedplaats en de plaats waar de zwaluwen de modder gaan ophalen mag niet te groot zijn, maximum enkele honderden meters.

Betrokkenen

Stadsbestuur Bree, Leo Corstjens (natuurgids en vrijwilliger Natuurpunt), Natuurpunt Bree, scholen in Bree

Timing

- Subsidie voor zwaluwnestplaatsen sinds 2001
- Bijkomende maatregelen sinds 2016
- 2018: plaatsing van zwaluwtoren
- 2018: duurzamer aanleggen van zwaluwpoelen, zodat het materiaal jaarlijks kan herbruikt worden

Communicatie

- Infoartikel in het stadsmagazine
- Brief aan de scholen in Bree ivm het lessenpakket

Resultaten (stand van zaken 2018-03-02)

- Uit de geregistreerde resultaten blijkt dat de broedkolonies van zwaluwen in Bree de afgelopen jaren alsmear groter geworden.
- De zwaluwpoelen die in 2016 en 2017 aangelegd werden, werden zeer snel in gebruik genomen door de zwaluwen.

Financieel

- Voor het subsidiereglement voor de nestgelegenheden wordt jaarlijks ongeveer 1 200 euro ingeschreven in het budget
- Het budget voor de aankoop van de zwaluwtoren werd ook voorzien door stad Bree
- Voor het duurzaam aanleggen van de zwaluwpoelen zal een subsidieaanvraag ingediend worden via het provinciale subsidiereglement “Kleine duurzame projecten” of “Biodiversiteitsprojecten”

Mogelijke financiële en inhoudelijke ondersteuning

- Voor inhoudelijke ondersteuning kan beroep gedaan worden op de kennis en ervaring van vrijwilligers o.a. van Natuurpunt
- Provinciaal subsidiereglement “Kleine duurzame projecten” of “Biodiversiteitsprojecten”

Sterke punten

- Het subsidiereglement voor nestgelegenheden vormt een kleine “beloning” voor de mensen die nestgelegenheden in stand houden. Waarschijnlijk zouden deze mensen echter ook zonder de subsidie de nesten in stand houden, maar het is toch een leuk extraatje.
- Met relatief eenvoudige maatregelen, met een lage kostprijs (bv. de kunstmatige zwaluwpoelen) kan toch een mooi resultaat bereikt worden.
- Het project is praktisch haalbaar omdat het niet tijdsintensief is en omdat met vrijwilligers kan gewerkt worden.
- Betrokkenheid van scholen: bij elke poel en toren wordt de plaatselijke basisschool betrokken. Dit door het aanbieden van het lespakket en het verlenen van een ‘peterschap’. De scholen wordt gevraagd om tijdens droge periodes regelmatig water te brengen naar de zwaluwpoel om de leem vochtig te houden.
- De zwaluw is een ‘aaibare’ soort en wordt door de meeste mensen als positief ervaren.

Tips

- Het sensibiliseren van de bevolking is zeer belangrijk in dit project. Dit geldt bijvoorbeeld voor de overlast die kan ervaren worden door de mest van de zwaluwen. Mensen zijn dan geneigd om nesten te gaan verwijderen, maar dat is wettelijk verboden. Een bruikbare oplossing is het installeren van een mestplankje onder het nest.

Voorbeelddocumenten

- Subsidiereglement nestgelegenheden zwaluwen
- Presentatie zwaluwproject Bree
- Lessenpakket zwaluw - infobrief voor leerkrachten
- Infoartikel in stadsmagazine van Bree
- Persbericht zwaluwhotel Tongerlo

Contact:

Bart Mundus, stad Bree, bart.mundus@bree.be, T 089 84 85 15