

FICHE - BODEM NIET LATEN UITDROGEN

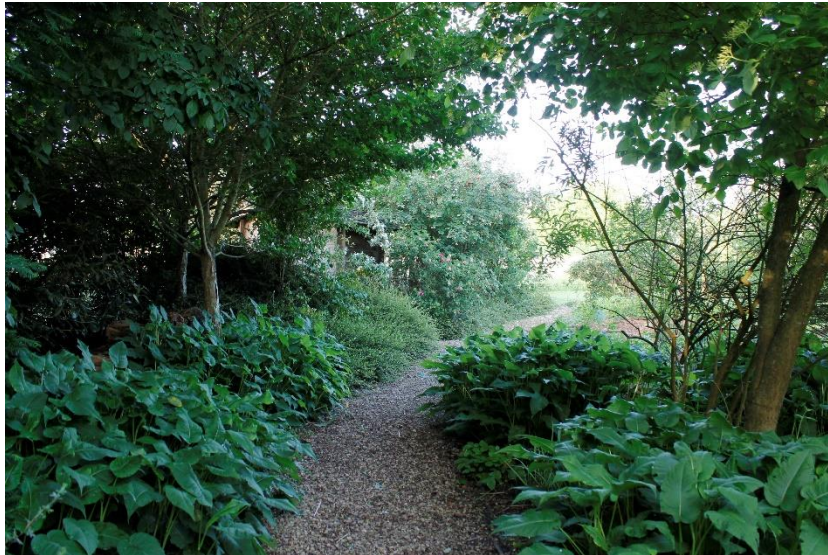
De laatste jaren kampen we steeds vaker met extreme droogte. De voorbije zomers waren er telkens periodes waarin het vullen van het zwembad, het wassen van de auto en het beregenen van de tuin verboden was. Onze grondwatervoorraden raken ieder jaar opnieuw snel uitgeput en de hoeveelheid neerslag in de winter is niet genoeg om te compenseren voor de droge zomers.

Dit zie je ook aan de planten in de tuin. Veel soorten kwijnen weg door de extreme droogte. Maar je kan hier zelf verandering in brengen door de bodem vochtig te houden en de grondwaterlagen te helpen aanvullen.

Dit kan je doen op verschillende manieren:

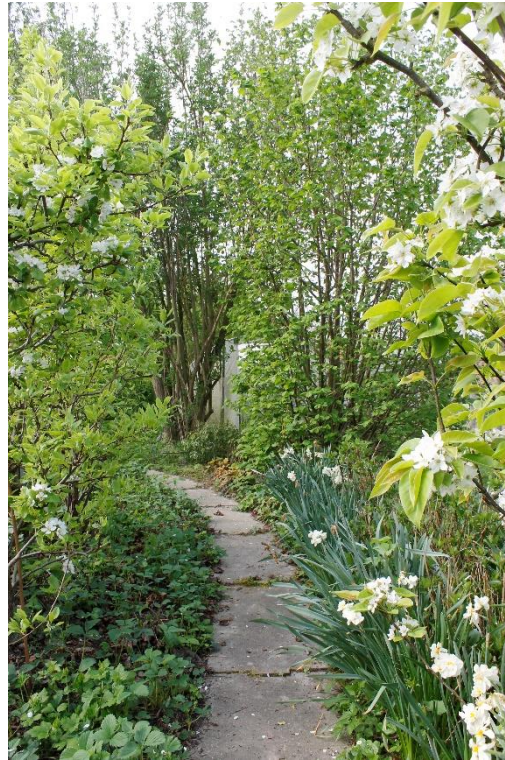
Plant bomen en struiken

Bomen en struiken werpen schaduw in je tuin, waardoor het water in de bodem minder snel verdampt en deze langer vochtig blijft.



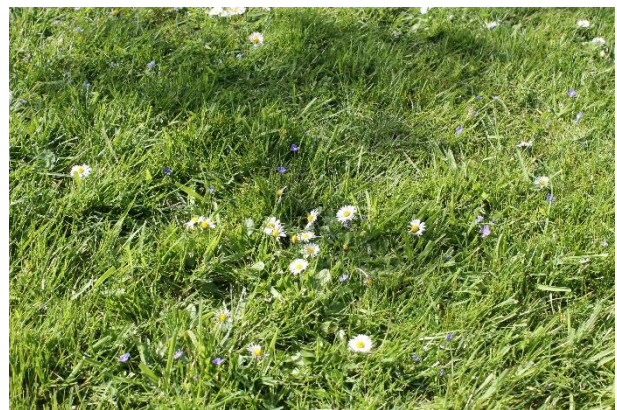
Plaats bodembedekkers

Vermijd kale stukken grond in je tuin. Kale grond zorgt niet alleen voor zeer veel werk (spitten, schoffelen, ongewenste kruiden plukken), maar de bodem droogt ook zeer snel uit, wat nefast is voor je planten. Bedek de bodem daarom met bodembedekkers. Dit zijn planten die ervoor zorgen dat er geen zonnestralen aan de bodem kunnen, zodat deze langer vochtig blijft.



Gazon niet te kort maaien

Een te kort gemaaid gazon (3 centimeter) gaat minder diep wortelen en vindt niet voldoende water. Het gevolg is dat je in de zomer je gazon moet beregenen. Maar juist dit beregenen maakt het gras lui.



We zien dit vaak bij het gebruik van maairobots. Deze millimeteren het gazon elke dag opnieuw, waardoor deze een zeer ondiep wortelstelsel ontwikkelt. Een hittegolf van twee weken verandert dit soort gazons in een dorre, dode woestijn. Je moet er juist voor zorgen dat je gazon dieper wortelt. Dit doe je door het gras niet te kort te maaien (5 tot 8 centimeter). Liefst laat je bepaalde stukken nog langer staan, zoals bij een bloemrijk grasland. In een bloemrijk grasland kan je werken met uitgemaaide paden en zitplekken die je wel korter houdt. Maai ook nooit je gras als er een hittegolf aankomt, maar wacht tot de hittegolf voorbij is.

Mulchen

Een andere techniek is mulchen. Dit is het toedekken van de bodem met een laag groenafval (gazonmaaisel, bladeren, compost, houtsnippers, stro, hooi, ...). Door te mulchen zorg je ervoor dat wind en zon niet bij de bodem kunnen, zodat het water in de bodem niet verdampt en deze langer vochtig blijft. Je geeft zo ook waardevolle voedingsstoffen terug aan je planten, waardoor deze beter groeien, mooier bloeien en beter bestand zijn tegen ziektes.

Als je in de winter een dunne laag bladeren legt op je vaste planten en tussen je struiken, ter aanvulling van hun eigen afgestoven loof, ben je niet alleen van je bladeren af, maar bescherm je de planten ook tegen de vorst. Tegen het voorjaar, als de vaste planten weer verschijnen, is de laag bladeren al dan niet volledig verteerd door de bodemorganismen (afhankelijk van verschillende factoren zoals de bladsoort, de hoeveelheid bodemleven, ...). Indien nodig moet je ze handmatig weghalen.

Bij temperaturen van 30 graden en meer helpt een dunne mulchlaag periodes van droogte door te komen. Leg de mulchlaag niet te dik, zodat ze bij eventueel begieten geen water tegenhoudt.

Opgelet! Leg nooit houtsnippers of schors tussen vaste planten en bodembedekkers. De bodem kan op deze manier niet dichtgroeien met de bodembedekkers. Enkel het eerste jaar na aanplant kan dit nuttig zijn om de groei van ongewenste kruiden tegen te gaan.



Compost

Compost is geschikt om te mulchen, maar je kan het ook ondermengen in de bodem. Zandgronden staan erom bekend dat ze snel uitdrogen. Door compost onder je zandgrond te mengen, houdt de bodem langer vocht vast.

Gebruik nooit compost op plaatsen waar bloemrijk grasland komt! Dit maakt de bodem voedselrijk, terwijl je voor een bloemrijk grasland net een schrale voedselarme bodem nodig hebt.

Wadi's en infiltratiekommen

Geef hemelwater de kans om in je tuin in de bodem te dringen zodat de grondwatertafel aangevuld wordt en jouw tuin beter bestand is tegen droogte (zie *fiche 'Afkoppelen hemelwater'*).

Hiervoor kan je een wadi of infiltratiekom aanleggen (zie fiche *'Wadi en infiltratiekom'*). Zo vloeit het hemelwater niet weg naar het rioleringsstelsel, maar dringt het ter plekke in je tuin in de bodem om de grondwaterlagen aan te vullen.



Foto's: © Wim Collet